

Capacités
différentes

Anatomie et physiologie : Le fonctionnement de notre corps

Matériel

- ▶ Document à distribuer n° 1 : *Appareil reproducteur masculin*
- ▶ Document à distribuer n° 2 : *Anatomie masculine*
- ▶ Document à distribuer n° 3 : *Appareil reproducteur féminin*
- ▶ Document à distribuer n° 4 : *Anatomie féminine*
- ▶ Document à distribuer n° 5 : *Mots cachés – Anatomie reproductive*
- ▶ Série de cartes n° 1 : *Définitions relatives à l'anatomie masculine*
- ▶ Série de cartes n° 2 : *Mots décrivant l'anatomie masculine*
- ▶ Série de cartes n° 3 : *Définitions relatives à l'anatomie féminine*
- ▶ Série de cartes n° 4 : *Mots décrivant l'anatomie féminine*
- ▶ Transparent n° 1 : *Grossesse*
- ▶ Corrigé n° 1 : *Anatomie masculine*
- ▶ Corrigé n° 2 : *Anatomie féminine*
- ▶ Corrigé n° 3 : *Mots cachés – Anatomie reproductive*



Assurez-vous que les règles de base sont établies avant de commencer le cours (voir le cours n° 1, *Introduction à la sexualité*). Dans les groupes où on a déjà établi des règles de base, le fait de les revoir rapidement en début de cours peut favoriser le bon déroulement de celui-ci.

INTRODUCTION : Le présent cours aidera les élèves ou participants à se familiariser avec les termes adéquats pour décrire l'appareil reproducteur et à utiliser cette terminologie avec plus d'aisance en classe.



Expérience

Parmi les suivantes, choisissez au moins une option correspondant au niveau des élèves :

Option 1. Établissement de points de repère

1. Demandez aux élèves ou participants de trouver l'os de leurs hanches.
2. Demandez-leur ensuite de remuer les fesses sur leur chaise. Expliquez aux élèves que l'on va parler des parties du corps qui sont entre les hanches et le bas des fesses.
3. Demandez aux filles de lever la main. Demandez aux garçons de lever la main.
4. Posez la question suivante aux élèves : « En quoi les hommes et les femmes sont-ils différents? »
5. Expliquez aux élèves qu'il est normal d'être parfois gêné par rapport à cette question, mais qu'ils sont dans un environnement sûr où ils peuvent en discuter.

Option 2. Le corps tout en mots

1. Demandez aux élèves de nommer dix parties du corps que les hommes et les femmes ont en commun et qui n'ont qu'une syllabe.
2. Pas de mots informels ou de jolal (p. ex. cul ou jos).
3. Vous pouvez les aider en leur donnant un indice : la tête comprend cinq de ces parties. Vous pouvez aussi leur donner d'autres indices en décrivant ces parties du corps.

Réponses		
Dents	Dos	Doigt
Front	Cou	Main
Joue	Bras	
Nez	Fesses	
Œil	Pied	

Option 3. Le langage et le sexe

1. Demandez aux élèves de penser au vrai nom de parties du corps qui ne sont pas incluses dans l'appareil reproducteur (*p. ex. coude*). Demandez-leur de lever la main s'ils en connaissent, puis de les dire. Écrivez chacun des mots au tableau sous le titre « Autres parties du corps ».
2. Demandez aux élèves de penser au vrai nom de parties du corps qui font partie de l'appareil reproducteur. Reconnaissez qu'il existe des mots plus informels pour les désigner, mais expliquez aux élèves que, dans le cadre du cours, on essaie d'apprendre les mots justes. Demandez-leur de lever la main s'ils en connaissent, puis de les dire. Écrivez chacun des mots au tableau sous le titre « Parties du corps sexuelles ».
3. Revenez sur l'exercice avec les questions suivantes :

- a) Comment vous-êtes vous sentis en entendant ou en disant les mots de la première liste (*Autres parties du corps*)?
 - ▶ *Confortable, relax.*
- b) Comment vous-êtes vous sentis en entendant ou en disant les mots de la deuxième liste (*Parties du corps sexuelles*)?
 - ▶ *Gêné, mal à l'aise, a eu peur que quelqu'un trouve ça drôle.*
- c) Pourquoi avons-nous parfois recours à d'autres mots que ceux qui sont corrects pour parler des parties de notre appareil reproducteur?
 - ▶ *Pour cacher sa gêne.*
- d) Pourquoi est-il important d'utiliser les bons mots (les mots justes)?
 - ▶ *C'est important de pouvoir comprendre ce qui se passe dans son corps et de pouvoir poser des questions si on est troublé ou inquiet. Cela montre aussi que l'on respecte son corps.*



Renseignements

Les élèves pourront nommer les principales parties de l'appareil reproducteur masculin et féminin

Appareil reproducteur masculin et féminin

1. Distribuez les documents nos 1 et 2 : *Appareil reproducteur masculin* et *Anatomie masculine*.
2. Demandez aux élèves de remplir et colorier l'image selon les directives. Vous pouvez faire l'activité avec la classe à l'aide d'un transparent du document *Anatomie masculine* et de marqueurs de couleur en demandant aux élèves qui le veulent de lire des extraits du document *Appareil reproducteur masculin*. Certains élèves auront peut-être besoin d'aide pour y arriver.
3. Demandez aux élèves de corriger leur image à l'aide du corrigé n° 1, *Anatomie masculine*. Il peut être utile à cette étape de présenter le corrigé sous forme de transparent et de le projeter pour toute la classe.
4. Répétez les étapes 1 à 3 pour les documents à distribuer nos 3 et 4, soit *Appareil reproducteur féminin* et *Anatomie féminine*, et le corrigé n° 2, *Anatomie féminine*.
5. Montrez aussi le transparent n° 1, *Grossesse*, afin de permettre aux élèves de comprendre où se développent les bébés.
6. Posez la question suivante aux élèves : Pourquoi est-il important d'utiliser les bons mots pour ces parties du corps?
 - ▶ *L'utilisation du nom correct des parties du corps est importante, car elle nous permet de prendre soin de notre corps et de communiquer nos inquiétudes à un médecin.*

▼ Application

Les élèves pourront utiliser les mots justes en matière d'anatomie reproductive. Ils pourront aussi faire la différence entre les hommes et les femmes.

Parmi les suivantes, choisissez au moins une option correspondant au niveau et aux besoins des élèves :

Option 1. Recherche de mots sur l'anatomie reproductive

1. Demandez aux élèves de remplir le document à distribuer n° 5, *Mots cachés – Anatomie reproductive*.
2. Corrigez les copies à l'aide du corrigé n° 3, *Mots cachés – Anatomie reproductive*.

D'après Choices and Changes, 2001.

Option 2. La différence entre les parties masculines et féminines

1. Posez la question suivante aux élèves :
 - a) Quelles sont les principales parties de l'appareil reproducteur masculin?
 - b) Quelles sont les principales parties de l'appareil reproducteur féminin?
 - c) Quelles sont les parties de l'appareil reproducteur féminin que l'on trouve aussi chez l'homme?
 - d) Quelles sont les grandes différences entre le corps de l'homme et celui de la femme?
 - ▶ Soulignez que la femme a trois orifices génitaux (*anus, vagin et orifice urinaire*), alors que l'homme en a seulement deux. Discutez de la raison d'être de ces orifices.

Option 3. Conversations publiques et privées

1. Insistez sur les mots à utiliser en privé et en public pour décrire les parties du corps. Quels mots utiliseriez-vous si vous parliez à un médecin, à un parent, à un ami ou à un étranger? (Voir le cours n° 4 pour plus d'activités sur les limites en public et en privé.)

▼ Action

Les élèves pourront faire le lien entre les principales parties de l'appareil reproducteur masculin et féminin et leurs fonctions.

Veillez faire les deux activités suivantes avec les élèves :

Jumelage en anatomie masculine

1. Faites circuler la série de cartes n° 1, *Définitions relatives à l'anatomie masculine*. Il pourrait être utile de plastifier les cartes pour permettre leur utilisation ultérieure.
2. Formez deux équipes.
3. Distribuez ensuite la série de cartes n° 2, *Mots décrivant l'anatomie masculine*. (Chaque série de cartes doit avoir sa propre couleur.) Il pourrait être utile de plastifier les cartes pour permettre leur utilisation ultérieure.
4. Demandez aux équipes de décider quel mot correspond à quelle définition et de placer les mots sur la bonne affiche.
5. Revenez sur les réponses de chacune des équipes à l'aide des définitions et lignes directrices ci-dessous :

Définitions relatives à l'appareil reproducteur masculin à l'intention de l'enseignant

Pénis

- ▶ *Organe sexuel externe de l'homme.*
- ▶ *Le pénis permet d'évacuer le sperme et l'urine.*
- ▶ *Il est fait de matière spongieuse qui se remplit de sang (érection) quand l'homme est excité sexuellement.*
- ▶ *Il n'y a pas d'os dans le pénis.*
- ▶ *Le pénis est en croissance pendant la puberté, comme le reste du corps. Sa taille varie d'un homme à l'autre.*

Scrotum

- ▶ *Enveloppe de peau qui contient les testicules.*
- ▶ *Les testicules doivent être gardés à une température légèrement inférieure à celle du corps pour produire des spermatozoïdes sains. Le scrotum rapproche les testicules du corps s'il fait froid et les éloigne quand la température du corps est élevée (contraction et dilatation).*

Anus

- ▶ *L'orifice au bout de l'intestin qui permet d'évacuer les selles.*
- ▶ *Il ne fait pas partie de l'appareil reproducteur, mais plutôt de l'appareil digestif.*

Testicules

- ▶ *Les glandes sexuelles mâles.*
- ▶ *Elles sont dans le scrotum.*
- ▶ *Elles sont à l'extérieur du corps afin de rester à une température plus basse que le reste du corps, ce qui permet de produire des spermatozoïdes sains.*
- ▶ *Il est normal qu'un testicule soit plus bas que l'autre.*
- ▶ *Cette région est très sensible. Il est donc important de protéger les testicules quand on pratique un sport de contact ou d'autres activités du genre.*

Canal déférent

- ▶ *Petit tube qui achemine les spermatozoïdes des testicules à l'urètre.*

Vésicule séminale

- ▶ *Deux petites poches derrière la vessie qui produisent et stockent le liquide séminal.*
- ▶ *Ce liquide se mélange aux spermatozoïdes et à d'autres liquides pour former le sperme.*

Urètre

- ▶ *L'urine et le sperme passent par ce tube pour sortir du corps.*
- ▶ *L'homme ne peut pas évacuer de l'urine et du sperme en même temps. L'urètre a deux branches : une qui part de la vessie et l'autre qui part du canal déférent. Quand le pénis est prêt à évacuer le sperme, une valve bloque la branche qui part de la vessie pour empêcher l'urine de passer. C'est un peu comme quand on avale et respire. L'air va vers les poumons et la nourriture ou les liquides vont vers l'estomac, et ce, même si tout passe par l'œsophage.*

Vessie

- ▶ *Poche qui contient l'urine produite par les reins.*
- ▶ *Elle ne fait pas partie de l'appareil reproducteur, mais plutôt de l'appareil urinaire.*

Spermatozoïde

- ▶ *Cellule reproductrice de l'homme.*
- ▶ *Elle est minuscule (on en trouve plus de 300 millions dans 5 ml ou 1 c. à thé de sperme).*
- ▶ *Les testicules en produisent quotidiennement des millions.*

Jumelage en anatomie féminine

1. Répétez les étapes 1 à 4 de l'activité précédente à l'aide des séries de cartes n° 3, *Définitions relatives à l'anatomie féminine*, et n° 4, *Mots décrivant l'anatomie féminine*.
2. Revenez sur les réponses de chacune des équipes à l'aide des définitions et lignes directrices ci-dessous :

Définitions relatives à l'appareil reproducteur féminin à l'intention de l'enseignant*Urètre*

- ▶ *Tube qui permet à l'urine de sortir du corps.*
- ▶ *Il s'agit de l'orifice entre le clitoris et le vagin.*
- ▶ *Elle ne fait pas partie de l'appareil reproducteur, mais plutôt de l'appareil urinaire.*

Vagin

- ▶ *Le passage qui relie l'utérus à l'extérieur du corps de la femme.*
- ▶ *Le sang de l'utérus passe par le vagin pendant les menstruations.*
- ▶ *À la naissance, le bébé quitte l'utérus et passe par le vagin.*
- ▶ *Il ne sert pas à évacuer l'urine. C'est l'urètre, l'orifice juste au-dessus, qui a cette fonction.*

Anus

- ▶ *L'orifice au bout de l'intestin qui permet d'évacuer les selles.*
- ▶ *Il ne fait pas partie de l'appareil reproducteur, mais plutôt de l'appareil digestif.*

Col de l'utérus

- ▶ *Le bas de l'utérus, la partie qui est reliée au vagin.*

Utérus

- ▶ *L'endroit spécial dans le corps de la femme où les bébés se développent.*
- ▶ *C'est à l'utérus qu'on fait référence quand on dit que le bébé est dans le ventre de sa mère.*
- ▶ *Il a environ la taille d'un poing.*
- ▶ *Pendant la grossesse, c'est l'utérus qui grossit, à l'intérieur du ventre.*

Trompes de Fallope

- ▶ *Petits tubes qui relient les ovaires à l'utérus.*
- ▶ *L'ovule passe par une des trompes de Fallope après l'ovulation.*
- ▶ *Quand il y a fécondation, elle se fait dans les trompes de Fallope.*

Ovaires

- ▶ *Les glandes sexuelles féminines qui produisent les ovules.*
- ▶ *À la naissance de la femme, ses ovaires contiennent tous les ovules qu'elle peut produire. Elle commence à les relâcher à la puberté.*

Vessie

- ▶ *Poche qui contient l'urine produite par les reins.*
- ▶ *Elle ne fait pas partie de l'appareil reproducteur, mais plutôt de l'appareil urinaire.*

Ovule

- ▶ *L'ovule est produit par les ovaires. On l'appelle aussi l'œuf.*
- ▶ *L'ovule est une cellule spéciale qui permet de créer un bébé quand il est fécondé (c'est-à-dire uni à un spermatozoïde).*
- ▶ *À la naissance de la femme, chaque ovaire contient environ 250 000 ovules.*
- ▶ *Les ovules sont relâchés une fois par mois dès le début de la puberté. Les ovaires relâchent parfois deux ovules ou plus. Les ovaires continuent de relâcher des ovules jusqu'à la ménopause, soit jusqu'à ce que la femme atteigne la cinquantaine.*
- ▶ *L'ovule passe par les trompes de Fallope pour atteindre l'utérus.*
- ▶ *Si l'ovule n'est pas fécondé plus ou moins dans la journée qui suit, il se dissout.*



Évaluation

Discussion de groupe

1. Posez les questions suivantes aux élèves :
 - a) Quels sont les avantages d'être un homme? Incitez les élèves à faire des commentaires respectueux.
 - b) Quels sont les avantages d'être une femme? Incitez les élèves à faire des commentaires respectueux.

2. Si vous avez des questions sur l'anatomie masculine ou féminine, à qui pouvez-vous les poser? (*Un parent, une infirmière ou un médecin*)



Références

GOUVERNEMENT DU YUKON, *Choices and Changes*, 2002.

Appareil reproducteur masculin

Sur l'image de l'anatomie masculine, écris le nom des organes internes et externes et colorie-les selon les directives suivantes :

Commence dans le coin inférieur droit de l'image. Il y a une enveloppe spéciale qui contient les deux *testicules* (l'image n'en montre qu'un). Elle s'appelle le *scrotum*. Trace le contour du scrotum avec un crayon rouge. Le *scrotum* est une enveloppe divisée en deux. Chaque partie contient un *testicule* au bout du *canal déférent*. Dans l'image, écris le mot *testicule* et le mot *scrotum* aux bons endroits. Colorie le *testicule* en bleu.

Pars du testicule et suis le *canal déférent* jusque dans le haut de l'image, jusqu'au bout. Colorie tout le *canal déférent* en vert, mais assure-toi d'arrêter une fois arrivé au « Y ». C'est à cet endroit que le *canal déférent* et le tube de la vessie se rejoignent.

Le gros organe en forme d'œuf au centre de l'image s'appelle la *vessie*. C'est cet organe qui retient l'urine jusqu'à ce qu'elle sorte du corps. La vessie ne fait pas partie de l'appareil reproducteur. À gauche, le bout du tube qui mène à l'extérieur du corps est l'*anus*, qui permet d'évacuer les selles. L'anus fait partie de l'appareil digestif.

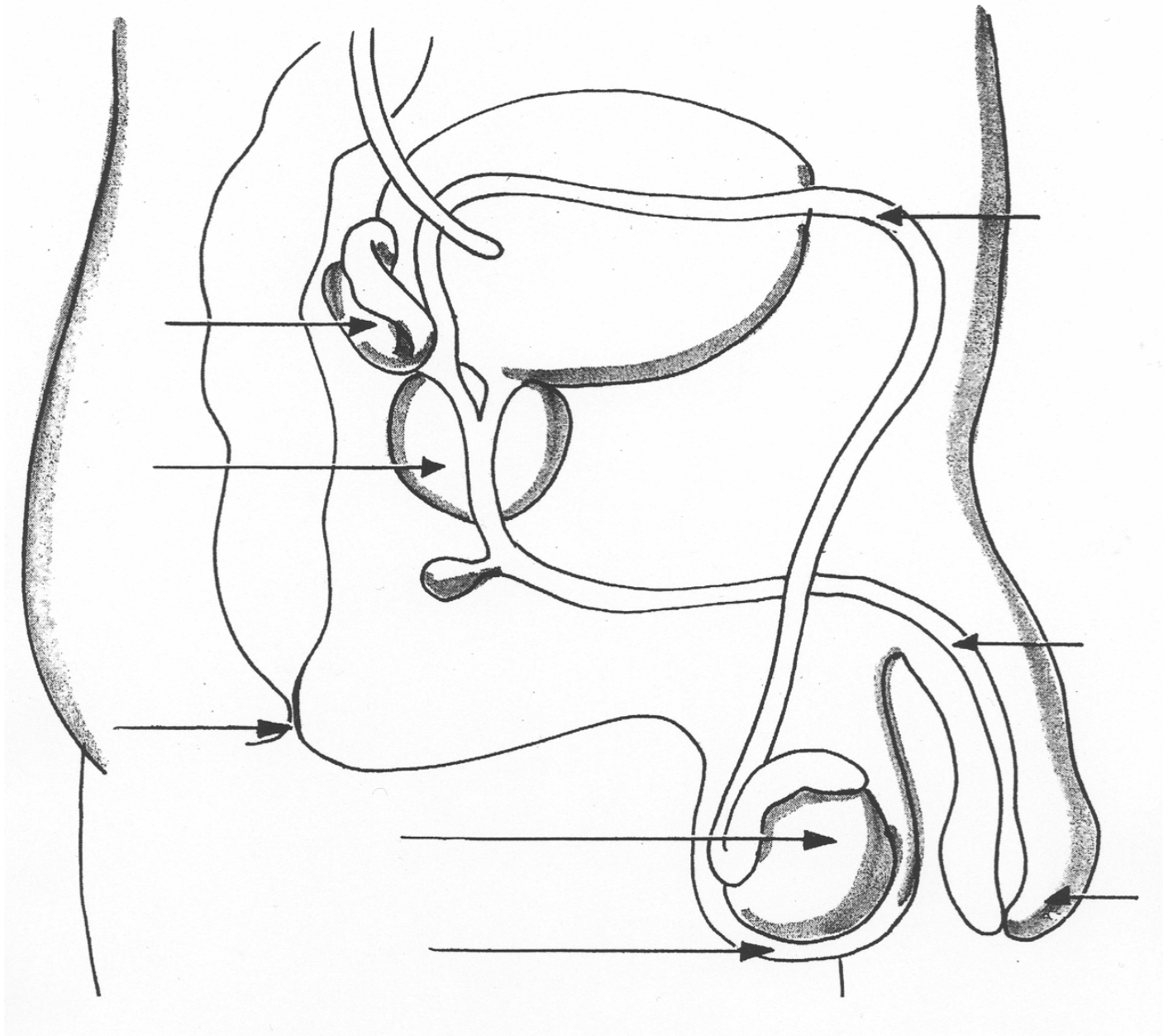
Le *canal déférent* tourne autour de la vessie et redescend. Il passe donc à côté des *vésicules séminales*. Ces glandes en forme de haricot sont situées à gauche de la vessie sur votre image. Les *vésicules séminales* produisent un liquide qui active les spermatozoïdes. Colorie la *vésicule séminale* en mauve.

La *prostate* est juste en-dessous de la vessie. C'est la glande qui produit la majorité du liquide qui se mélange aux spermatozoïdes pour créer le sperme. Colorie la *prostate* en orange.

Le tube qui part de la vésicule séminale et de la prostate et qui descend dans le *pénis* s'appelle l'*urètre*. C'est l'*urètre* qui permet à l'urine de sortir de la vessie. Elle permet aussi au sperme de sortir du corps. Colorie l'*urètre* en jaune.

L'organe entourant l'*urètre* s'appelle le *pénis*. C'est l'organe d'où l'urine et le sperme sortent.

Anatomie masculine



Gauche

Droite

Fédération pour le planning des naissances du Canada, *Au delà de l'essentiel : Guide-ressources sur l'éducation en matière de santé sexuelle et reproductive*, 2001. Accessible en ligne, à www.ppfc.ca.

Appareil reproducteur féminin

Sur l'image de l'anatomie féminine, écris le nom des organes internes et externes et colorie-les selon les directives suivantes :

Commence dans le bas de l'image. L'orifice qui mène à l'intérieur de l'appareil reproducteur est appelé le **vagin**. Le vagin permet au bébé de sortir du corps de sa mère et permet au flux menstruel de sortir de l'**utérus**. Colorie le **vagin** en bleu.

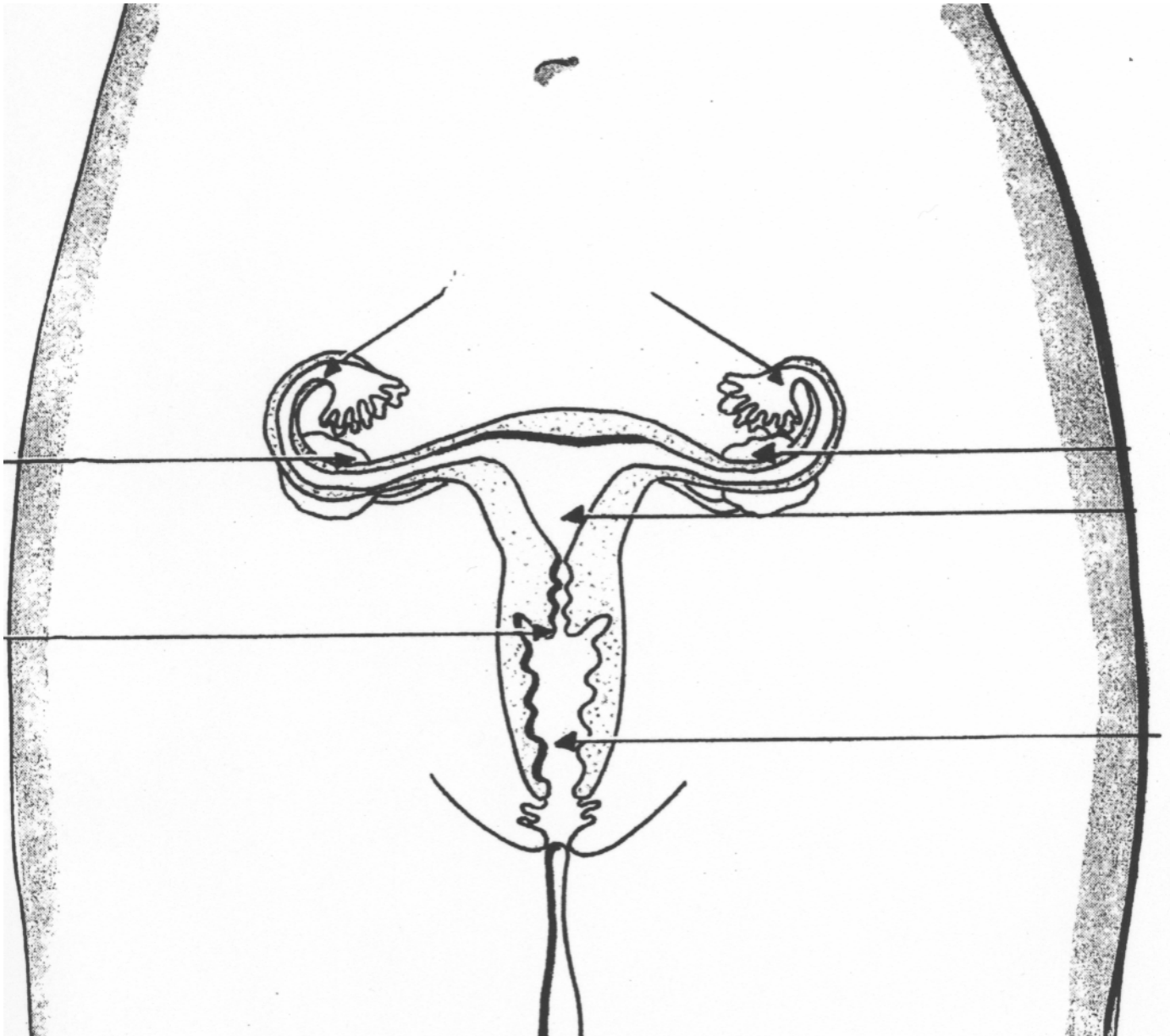
Au bout du **vagin** se trouve le **col de l'utérus**. Colorie-le en rouge.

Au-dessus du **col** se trouve l'**utérus**. C'est un endroit spécial dans le corps de la femme où les bébés se développent. Il est de la grosseur d'un poing et prend de l'expansion pendant la grossesse. C'est donc l'**utérus** qui grossit à l'intérieur du ventre pendant la grossesse. Colorie l'**utérus** en mauve.

Les tubes qui relient l'**utérus** aux **ovaires** s'appellent les **trompes de Fallope**. Elles sont à gauche et à droite de l'**utérus**. Les **trompes de Fallope** permettent à l'ovule de se rendre de l'**ovaire** jusqu'à l'**utérus**. Colorie les **trompes de Fallope** en orange.

Les deux organes de chaque côté de l'utérus qui ressemblent à des œufs s'appellent les **ovaires**. Les ovaires sont à peu près de la grosseur d'une amande. À la naissance de la femme, ses ovaires contiennent déjà tous les ovules qu'elle va relâcher au cours de sa vie. À la puberté, les ovaires commencent à relâcher un ovule tous les mois. C'est ce qu'on appelle l'ovulation. Quand l'**ovaire** relâche un ovule, celui-ci descend dans la trompe de Fallope. Colorie chaque **ovaire** en vert.

Anatomie féminine



Gauche

Droite

Fédération pour le planning des naissances du Canada, *Au delà de l'essentiel : Guide-ressources sur l'éducation en matière de santé sexuelle et reproductive*, 2001. Accessible en ligne, à www.ppfc.ca.

Mots cachés – Anatomie reproductive

1. Fallope
2. ovaire
3. vessie
4. pénis

5. testicules
6. utérus
7. canal déférent
8. urètre

9. col
10. ovule
11. vagin
12. scrotum

F	A	L	L	O	P	E	A	N	T	U	B	E	T
N	H	R	E	V	E	F	F	X	F	R	F	R	F
V	W	G	R	A	R	S	M	F	P	E	T	D	R
E	C	H	F	I	V	C	H	E	L	T	G	P	E
S	O	I	G	R	F	A	T	C	N	R	E	E	A
S	L	V	S	E	X	X	G	R	A	E	G	N	W
I	R	Y	U	D	S	E	T	I	Z	A	B	I	S
E	V	W	Z	L	D	G	E	Z	N	G	J	S	D
R	I	E	A	T	E	G	R	F	C	A	F	M	F
D	X	R	S	U	T	E	R	U	S	G	H	P	G
D	S	Y	S	S	G	E	P	R	F	E	F	W	G
C	A	N	A	L	D	E	F	E	R	E	N	T	H
Y	E	A	X	H	G	D	X	D	X	X	Z	K	F
U	L	D	C	T	E	S	T	I	C	U	L	E	S
S	C	R	O	T	U	M	Z	I	K	A	D	F	H

D'après *Choices and Changes*, 2001.

Définitions relatives à l'anatomie masculine

Orifice qui permet d'évacuer les selles

Poche qui contient l'urine

Liquide épais dans lequel il y a des spermatozoïdes

Organe qui permet
d'évacuer le sperme
et l'urine chez
l'homme

Enveloppe externe
contenant les
testicules

Contient les
spermatozoïdes

Organes qui
produisent les
spermatozoïdes

Tube qui permet
d'évacuer le sperme
et l'urine

Tubes qui permettent
aux spermatozoïdes
de passer des
testicules à l'urètre

Glandes sexuelles
mâles

Mots décrivant l'anatomie masculine

Anus

Vessie

Pénis

Scrotum

Sperme

Vésicules séminales

Spermatozoïdes

Testicules

Urètre

Canal déférent

Définitions relatives à l'anatomie féminine

Orifice qui permet d'évacuer les selles

Poche qui contient l'urine

Partie inférieure de
l'utérus reliée au
vagin

Tubes reliant les
ovaires à l'utérus

Glandes sexuelles
femelles qui
relâchent des ovules

Tube qui permet
d'évacuer l'urine

Là où le bébé se
développe dans le
corps de sa mère

Passage qui permet
au bébé de sortir de
l'utérus

Mots décrivant l'anatomie féminine

Anus

Vessie

Col de l'utérus

Trompes de Fallope

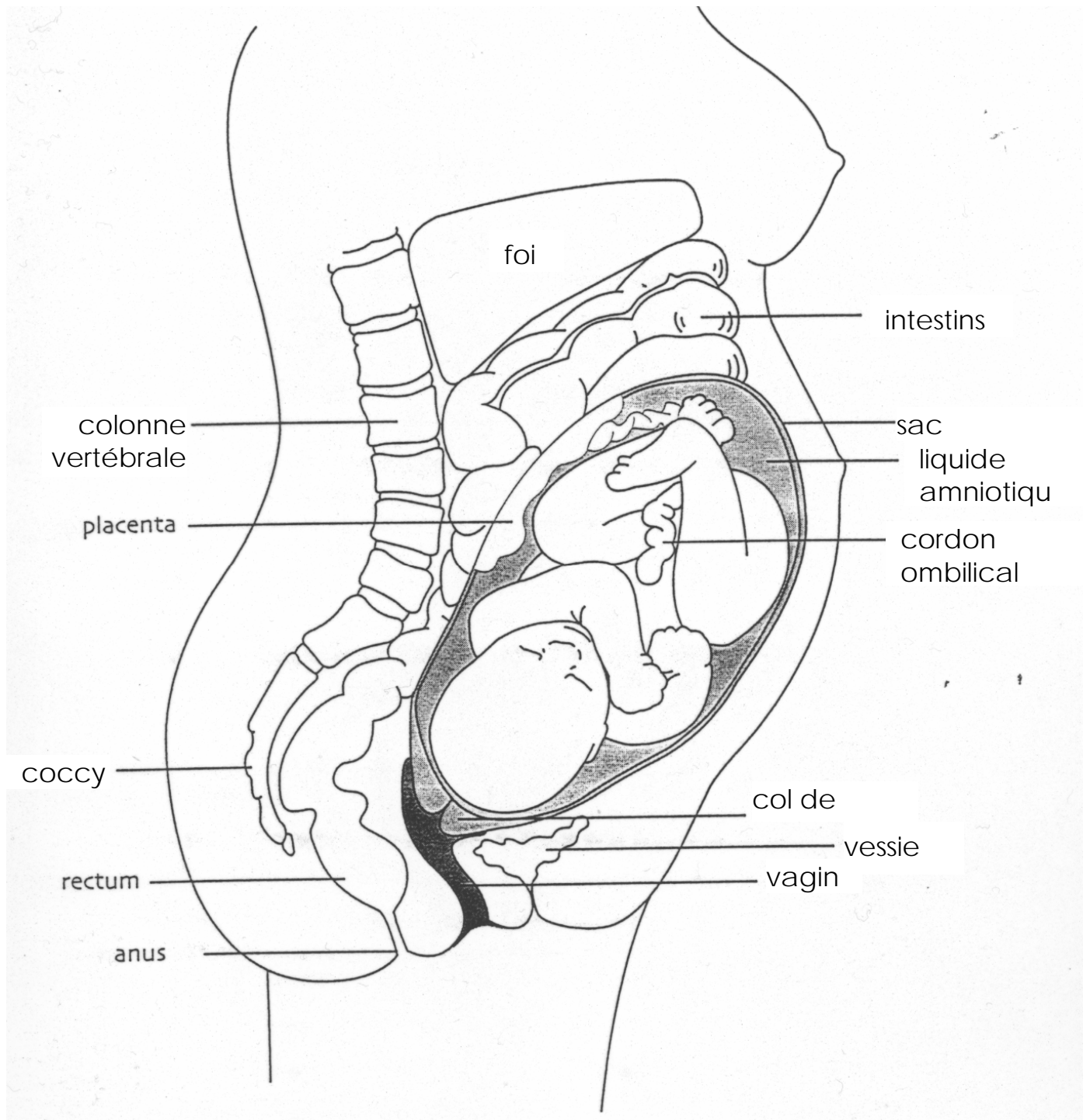
Ovaires

Vagin

Urètre

Utérus

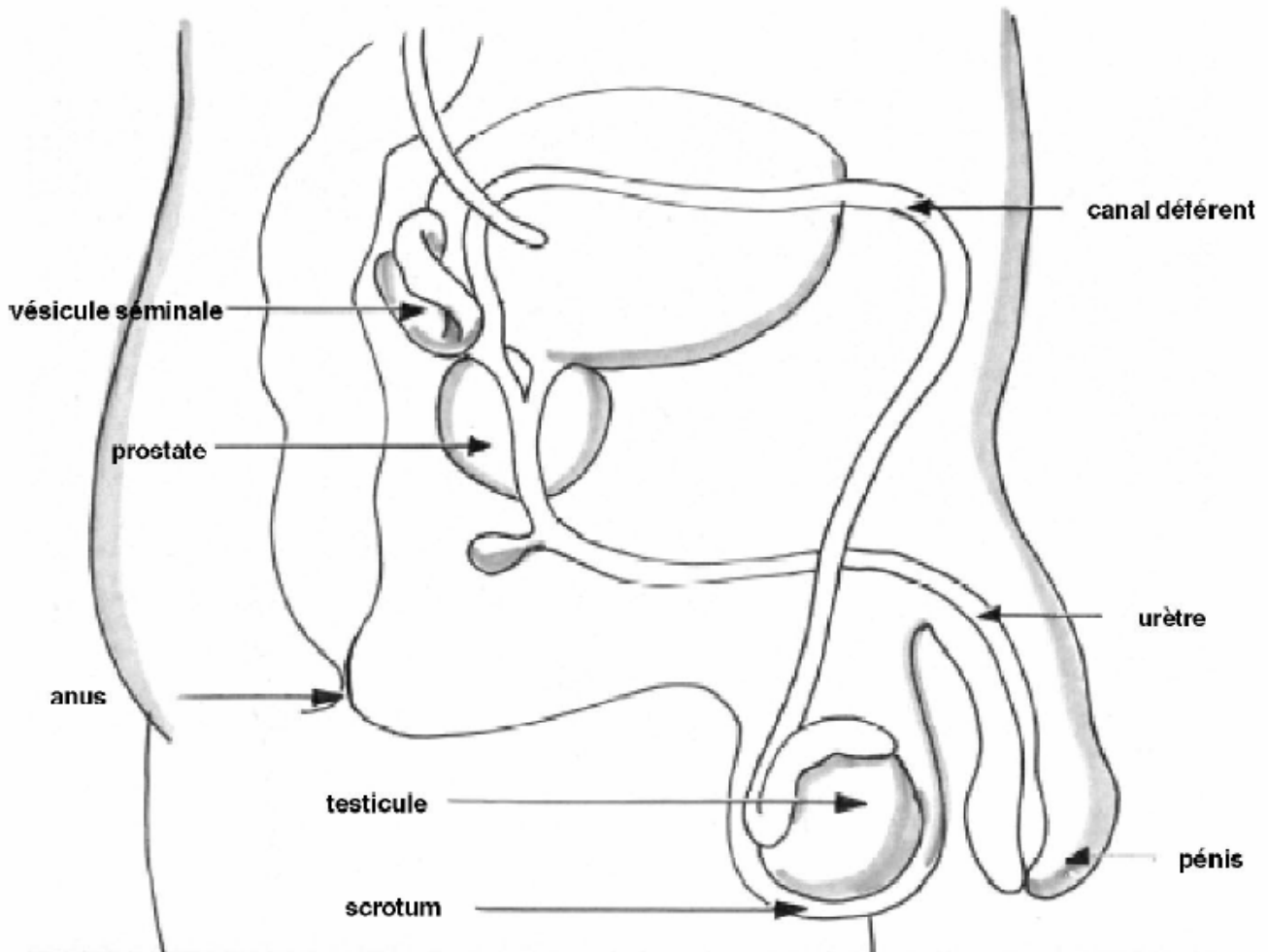
Grossesse



D'après *Sexuality: An Education Resource Book*, Globe/Modern Curriculum Press, Canada, p. 291.

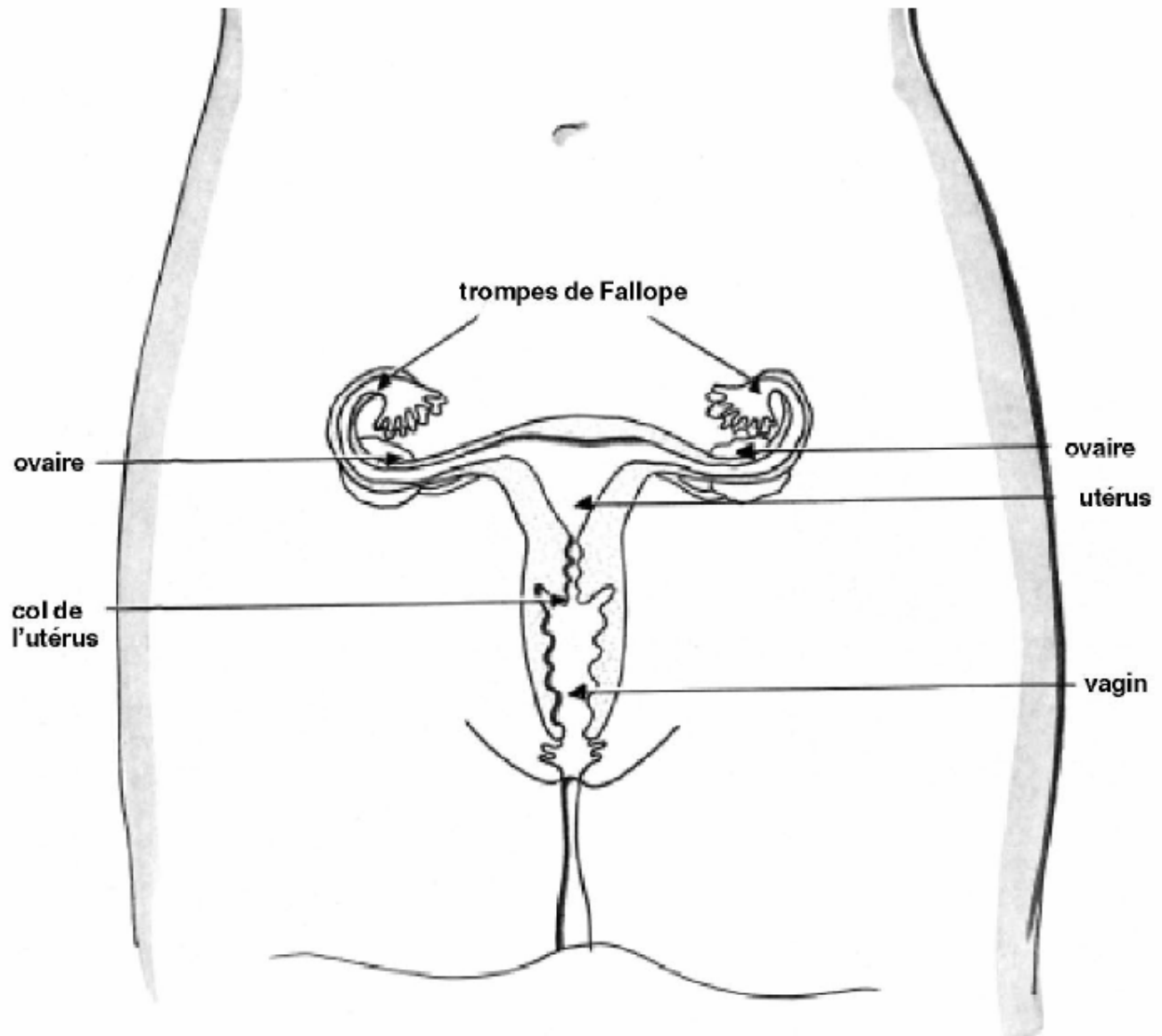
Anatomie masculine

Corrigé



Anatomie féminine

Corrigé



Fédération pour le planning des naissances du Canada, *Au delà de l'essentiel : Guide-ressources sur l'éducation en matière de santé sexuelle et reproductive*, 2001. Accessible en ligne, à www.ppfc.ca.

Mots cachés – Anatomie reproductive

Corrigé

1. Fallope

2. ovaire

3. vessie

4. pénis

5. testicules

6. utérus

7. canal déférent

8. urètre

9. col

10. ovule

11. vagin

12. scrotum

F	A	L	L	O	P	E	A	N	T	U	B	E	T
N	H	R	E	V	E	F	F	X	F	R	F	R	F
V	W	G	R	A	R	S	M	F	P	E	T	D	R
E	C	H	F	I	V	C	H	E	L	T	G	P	E
S	O	I	G	R	F	A	T	C	N	R	E	E	A
S	L	V	S	E	X	X	G	R	A	E	G	N	W
I	R	Y	U	D	S	E	T	I	Z	A	B	I	S
E	V	W	Z	L	D	G	E	Z	N	G	J	S	D
R	I	E	A	T	E	G	R	F	C	A	F	M	F
D	X	R	S	U	T	E	R	U	S	G	H	P	G
D	S	Y	S	S	G	E	P	R	F	E	F	W	G
C	A	N	A	L	D	E	F	E	R	E	N	T	H
Y	E	A	X	H	G	D	X	D	X	X	Z	K	F
U	L	D	C	T	E	S	T	I	C	U	L	E	S
S	C	R	O	T	U	M	Z	I	K	A	D	F	H

Fédération pour le planning des naissances du Canada, *Au delà de l'essentiel : Guide-ressources sur l'éducation en matière de santé sexuelle et reproductive*, 2001. Accessible en ligne, à www.pafc.ca.